

Blessures par objets tranchants dans les établissements de santé aux États-Unis

Deuxième année d'une enquête nationale

Auteurs Grimmond T & Good L

Publication Association des professionnels de la santé au travail dans les soins de santé 2014;34 (1): 13-15.
<http://aohp.org>

“Les blessures par objets tranchants ont immédiatement diminué après l'adoption de la loi sur la sécurité des piqûres et la prévention (NSPA) de 2001. Cependant, il est troublant que l'incidence de l'EXPO-S.T.O.P. de 2012, soit de 28,2 pour 100 lits occupés, soit supérieure au taux de 22,2 observé parmi les 58 hôpitaux EPINet en 2001.” - Auteurs

Quelle était l'étude?

L'exposition au sang (BE) parmi les travailleurs de la santé est un risque professionnel grave que les établissements de santé s'efforcent de réduire. Dans l'étude : **“EXPO-S.T.O.P. 2012, deuxième année d'une enquête nationale sur les blessures par objets tranchants et les expositions sanguines muqueuses chez les travailleurs de la santé dans les hôpitaux des États-Unis”**, une enquête auprès des principaux professionnels de la santé “sécuritaires pour les objets tranchants” a été menée pour déterminer l'incidence de l'exposition au sang dans leurs hôpitaux pour l'année civile 2012.

Les réponses de 157 hôpitaux dans 32 États ont été reçues, faisant de cette enquête la plus grande des États-Unis. Les taux d'incidence ont été calculés et comparés avec les résultats des enquêtes EXPO-S.T.O.P. 2011, EPINet et MADPH 2010. Parmi les répondants, les 5 hôpitaux ayant les taux les plus bas d'exposition au sang ont été interviewés pour déterminer les “meilleures pratiques” qu'ils ont utilisées.

Quels étaient les résultats?

Incidence des blessures par objets tranchants

L'incidence des blessures par objets tranchants (SI) a montré une augmentation par rapport aux bases de données précédentes EXPO-S.T.O.P., EPINet et MADPH. Les chiffres suivants montrent les SI par 100 lits occupés pour tous les hôpitaux couverts par les enquêtes pertinentes :

- 2012 EXPO-S.T.O.P. : 28,2
- 2012 MADPH : 24,0
- 2011 EXPO-S.T.O.P. : 24,0
- 2011 données EPINet : 19,5
- 2001 données EPINet : 22,2

Meilleures pratiques

Les hôpitaux à faible exposition ont montré une approche proactive dans la mise en œuvre de l'éducation continue, de la communication, de l'enquête et de l'engagement concernant la gestion des blessures par objets tranchants (SI).

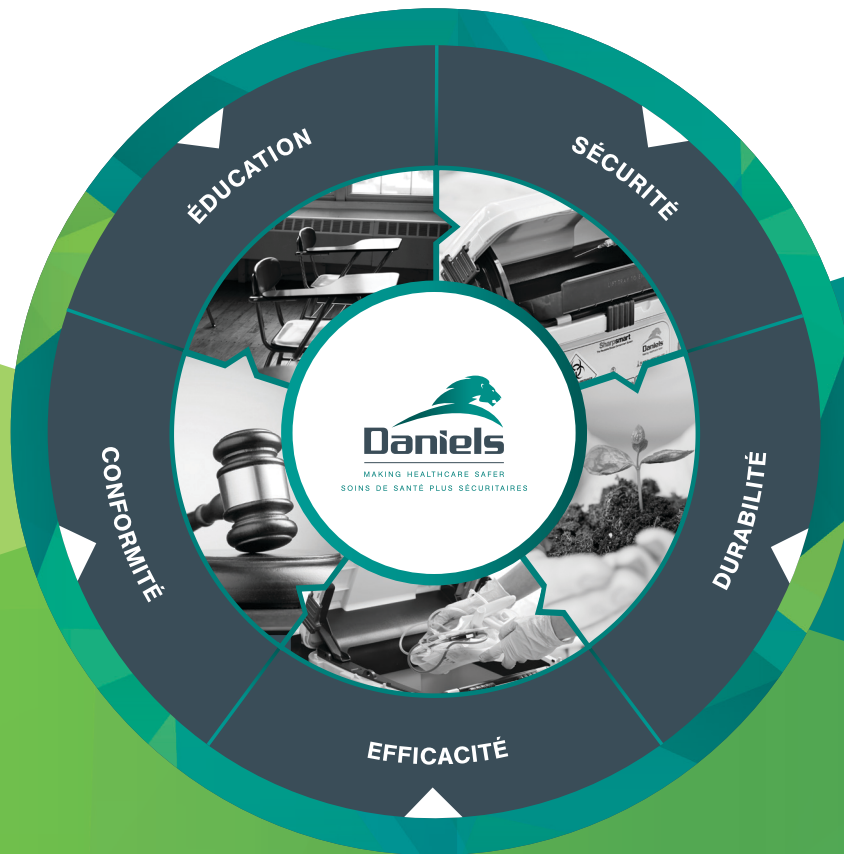
Qu'est-ce que cela signifie pour vous?

Les établissements de santé ne peuvent pas rester passifs dans leurs efforts pour réduire les blessures par objets tranchants. La simple conformité à la loi OSHA (NSPA) ne suffit pas à éliminer les blessures par objets tranchants. Une recherche agressive sur la manière et les raisons pour lesquelles les blessures par objets tranchants se produisent encore est essentielle pour chaque établissement.

De plus, l'engagement à l'échelle de l'établissement envers la hiérarchie des contrôles, y compris l'élimination des risques et la mise en œuvre de dispositifs de sécurité, est une partie essentielle de la prévention des blessures par objets tranchants.

“La révision par des pairs est l'évaluation critique par des experts des manuscrits soumis aux revues... Une évaluation impartiale, indépendante et critique fait partie intégrante de tout travail académique.”

Comité international des rédacteurs de revues médicales



La différence Daniels

Les économies de coûts de gestion des déchets médicaux proviennent du déploiement réussi de cinq éléments clés. Chez Daniels Health, nous travaillons en étroite collaboration avec nos clients pour garantir que tout le personnel de santé soit protégé, formé et équipé, que le profil de risque de l'établissement soit géré, et que les coûts de gestion des déchets soient minimisés.

Sécurité : Notre engagement le plus élevé est la sécurité ; grâce à des produits intelligents, des solutions systématisées et des formations sur mesure, nous travaillons avec nos clients pour réduire les blessures par piqûre d'aiguille, minimiser la transmission d'infections et fournir des solutions qui protègent la sécurité et réduisent les risques pour le personnel et les patients.

Durabilité : Nos produits réutilisables et nos services de traitement respectueux de l'environnement sont conçus pour maximiser la séparation des déchets, réduire l'empreinte carbone et minimiser les déchets envoyés en décharge. Grâce à la cartographie des déchets, à l'audit et à des solutions écologiquement classées, nous travaillons avec nos clients pour obtenir les meilleures évaluations environnementales.

Efficacité : Daniels Health optimise l'efficacité des environnements de soins de santé grâce à des produits intelligents, à la réingénierie des processus et à des méthodologies de gestion des déchets redéfinies. Réduisant de manière significative la main-d'œuvre nécessaire pour la gestion des déchets grâce à des systèmes de confinement sans sac au point d'utilisation, une large gamme d'options de montage et d'accessoires, ainsi que des solutions logistiques, nos services personnalisés garantissent des gains d'efficacité en termes de temps et de mouvement.

Conformité : Experts dans les complexités réglementaires régissant le secteur de la santé, nous nous positionnons comme un partenaire avisé, offrant des conseils experts et des solutions conformes à nos clients. Toutes les solutions Daniels sont vérifiées par rapport aux réglementations étatiques et fédérales et mises en œuvre par le biais de plans de gestion des déchets et de formations pour garantir la sécurité et la conformité optimisées..

Éducation : Notre engagement continu à éduquer le personnel de santé garantit qu'ensemble, nous atteignons une meilleure sensibilisation à la sécurité et favorisons un changement de comportement dans la gestion des déchets, la séparation, la conformité et les meilleures pratiques de gestion. Grâce à une approche d'apprentissage mixte utilisant des formations sur site, une gamme de supports éducatifs et des modules de formation en ligne, nous nous assurons que tout le personnel de santé soit formé et certifié conforme.

